

SPÉCIAL PETITES SURFACES

De 30 à 90 m²: solutions d'architectes pour gagner de la place

APPARTEMENTS

Duplex à Amsterdam, studio modulable à Milan et appartement sous les toits à Bordeaux

TOUR DU MONDE

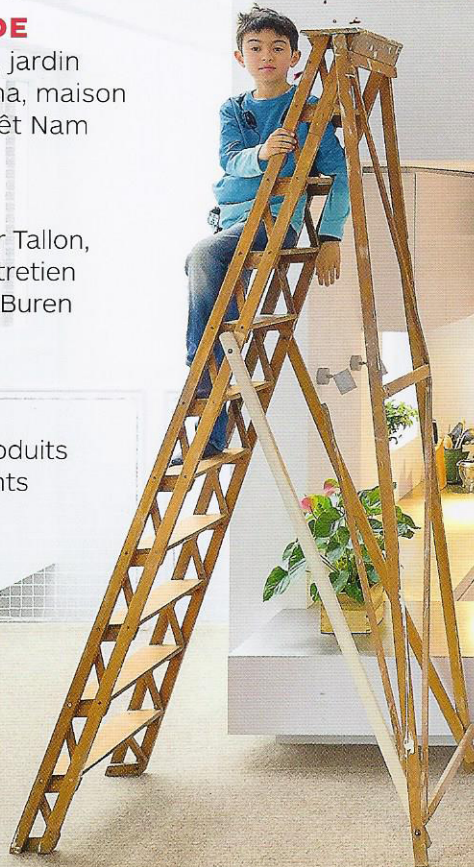
Biennale de Venise, jardin de cactus en Arizona, maison bioclimatique au Viêt Nam

ICÔNES

Rétrospective Roger Tallon, portfolio Christo, entretien exclusif avec Daniel Buren

BIEN RANGER SA MAISON

Une sélection de produits pratiques et innovants



DOSSIER
 ARCHITECTURE
 ET DESIGN NAVALS





CLOISONNER À L'ENVI

TEXTE LUCIE CLUZAN | PHOTOS LUCA BROGLIA

ÉTAT DES LIEUX

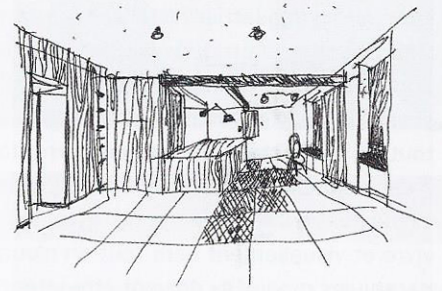
Situé à Brera, quartier historique de Milan à deux pas du Duomo, ce deux pièces très cloisonné et étriqué respectait une distribution tout à fait classique, mais avait pour atout deux grandes fenêtres ouvrant sur un jardin. La salle de bains, quant à elle, est aveugle. Son propriétaire, désireux d'améliorer l'espace voué à la location, tout en respectant un budget serré, fait appel à l'agence locale Planair – dont il est déjà client – qui définit et redistribue les fonctions. Malgré les 34 mètres carrés du lieu, les architectes estiment que l'appartement peut être agréable à vivre et visuellement aéré tout en n'oubliant pas aussi que « *chaussures sales et parapluies mouillés* » doivent être intégrés à cette conception !

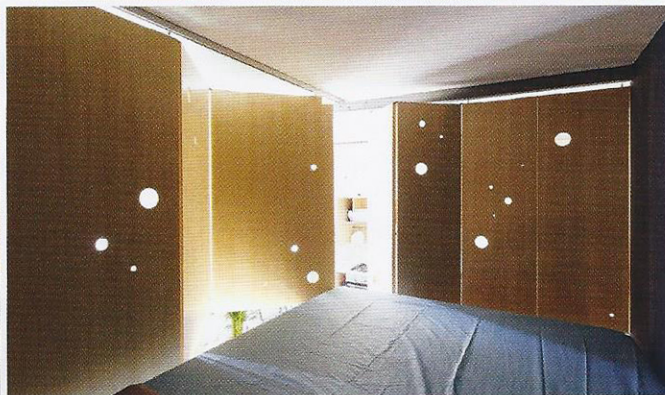
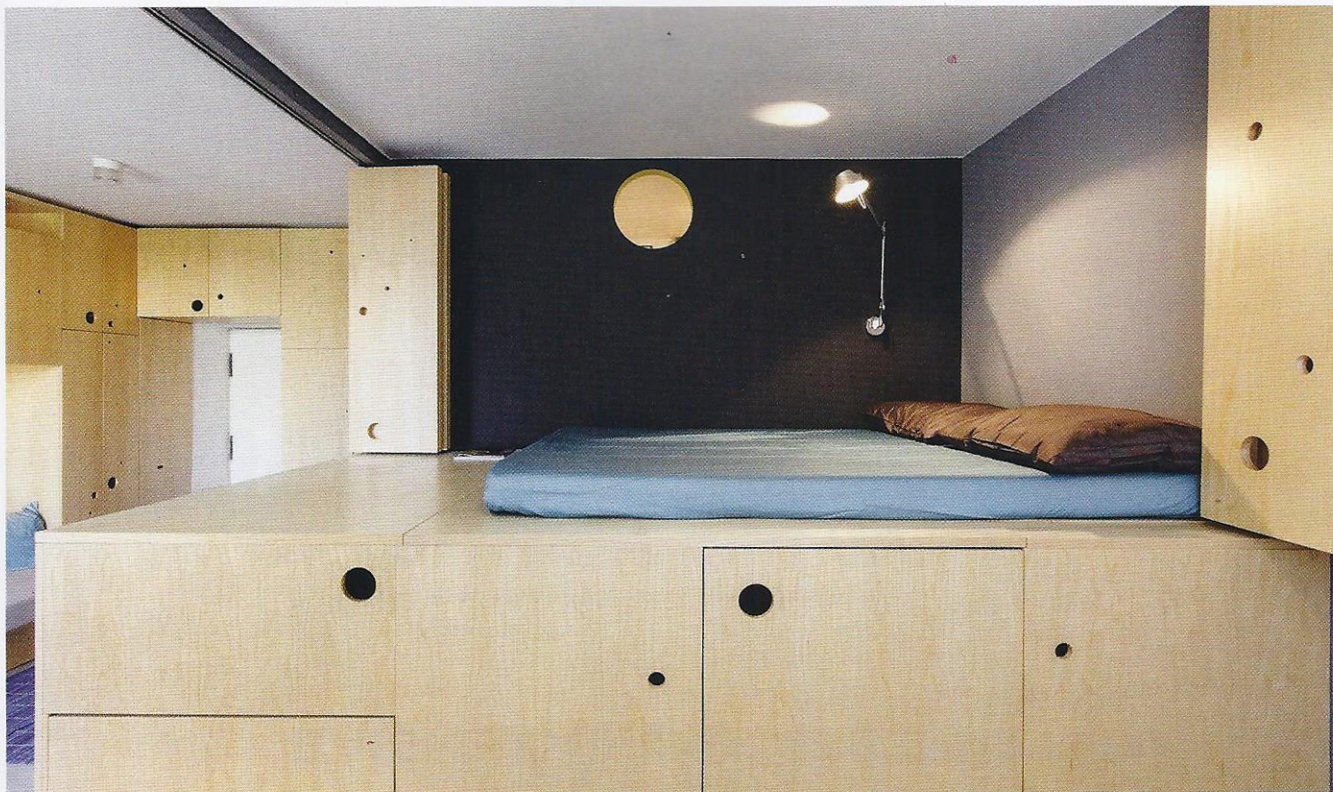




RÉPONSE DES ARCHITECTES

Toutes les fonctions sont rejetées à l'opposé des fenêtres afin de gagner en perspective et de faire entrer la lumière. De plus, les concepteurs exploitent la hauteur sous plafond en installant un meuble en frêne massif qui contient tous les rangements et uniformise l'appartement. Ils surélèvent également le lit sur un plateau, accessible par des marches amovibles pour y placer dessous un véritable dressing (volume de 6,6 mètres cubes). Après avoir essayé de le déplacer, le coin cuisine reste à la même place, ce qui permet une économie sur les raccordements. Pour rester dans le budget, la salle de bains est simplement rafraîchie. Par le jeu des cloisons mobiles, cinq zones distinctes sont définies : séjour, cuisine, chambre, bureau et salle de bains.





DÉTAILS

Le choix des peintures et de leur intensité contribue à créer des ambiances différentes, partant d'un gris clair dans la partie séjour se faisant plus dense dans l'espace couchage et la salle de bains. Toutes les parois, portes et cloisons sont percées de cercles de diamètres différents. Servant tour à tour de poignées, d'aération ou d'entrée de lumière, ils créent une harmonie visuelle dans l'appartement. « *Le même bois a été utilisé pour le lit, le canapé et la cuisine, ce qui s'est avéré un choix économique gagnant car tout a été fabriqué par le menuisier seul* », se félicitent les architectes, qui ont également porté attention à la qualité des fournitures pour le mobilier (rails coulissants, charnières de portes, vérins de lit...).

architectes Planair – Cesare Galligani
collaborateurs Danilo Monzani, Mert Bozkurt
localisation Milan (Italie)
bâti d'origine début XX^e siècle
livraison 2015
études 7 mois
travaux 4 mois
surfaces 34 m² SHON / (41 m² SHOB)
montant des travaux 26 900 euros HT
 (mobilier et équipements inclus, hors honoraires)
matériaux utilisés frêne massif verni
 (mobilier, cloisons) / carreaux grès cérame effet
 béton 3 mm d'épaisseur (sols)
fournitures luminaire Tolomeo d'Artemide /
 luminaire CUP d'iGuzzini

voir carnet d'adresses page 158